

## Les tissus fuyants #1

Les tissus fluides et légers sont très agréables à porter. Ils suivent les mouvements et épousent les courbes du corps avec souplesse. Fidèles acolytes de la garde-robe féminine, ils sont tout aussi confortables pour les enfants et les hommes.

Nous aimons les porter. Mais les coudre, c'est une autre affaire...

Un tissu fin, un tissage fluide ou des fibres souples sont autant de caractéristiques des tissus fuyants. Ils glissent, font des grimaces, ne tiennent pas en place...

Vous avez certainement déjà croisé des crêpes, des satins, des twills fins, des viscoses, des soies ou autres qui vous ont donné du fil à retordre.

Leur caractère fuyant peut être décourageant et rendre certaines étapes de couture fastidieuses.

En combinant votre dextérité et ces quelques astuces, vous apprendrez à les apprivoiser et les coudre avec aisance.

### LE MANTRA DU JOUR :

Structurer un tissu fuyant pour le coudre, c'est lui permettre de mieux exprimer sa fluidité quand il sera un vêtement porté.

### Installer

La difficulté principale liée à la coupe des tissus fuyants est qu'ils se laissent aller nonchalamment et sans rigueur. Leurs fibres ondulent allègrement emportant avec elles toute notion de droit fil. Et si vous avez bien lu notre carnet de couture sur la préparation des tissus, vous savez maintenant que le droit fil... et bien il est censé être droit...

Un soin particulier doit donc être apporté à l'installation des tissus fuyants afin de placer les fibres de la manière la plus droite possible.

Pour cela, servez-vous des lisières et d'un repère bien droit. Votre repère peut être le bord d'une table rectangulaire, une longue règle, les lignes d'un plancher ou d'un carrelage,...

Pliez votre tissu endroit contre endroit et posez-le sur une surface plane et suffisamment grande, le long de votre long repère bien droit. (voir le carnet sur la préparation du tissu)

À l'aide de masking tape, collez votre tissu le long du repère tous les 20 cm ou plus si nécessaire. Le masking tape pourra être enlevé délicatement une fois le tissu coupé.

En observant le tissage et les fils, ajustez la position du reste du tissu pour que les fibres se placent le plus perpendiculairement possible par rapport aux lisières.



## Les tissus fuyants #2

\* Vous avez peut-être lu que les tissus fuyants peuvent être amidonnés afin de présenter plus de rigidité lors du travail. C'est une bonne idée mais cela ne vous dispensera pas de placer les fibres droites et orthogonales avant de le vaporiser d'amidon.

### Épingler le patron

Utilisez des épingles longues et fines qui ne sont pas émoussées. Si vous avez une nouvelle boîte d'épingles, c'est le moment de la sortir.

Pour que les fibres restent en place et droites, il vous faudra épingler vos pièces de patron en soulevant le tissu le moins possible.

Vous pouvez mettre un peu plus d'épingles que d'habitude : pas plus de 4 cm sans épingles.

### Tracer

Pour tracer sur un tissu fuyant, il est plus confortable d'utiliser un outil tendre.

Sur un tissu foncé, utilisez un savon plat ou un [crayon craie](#) tendre et clair. (Le savon disparaît au repassage.)

Sur un tissu clair, utilisez un crayon craie tendre et de couleur ou un [feutre hydrosoluble](#).

Tracez en faisant des petits traits plutôt que des longues lignes. Si vous tracez une ligne droite, vous pouvez vous aider d'une règle pour appuyer sur le patron juste à côté de l'endroit où vous allez tracer. La règle bloquera votre tissu.

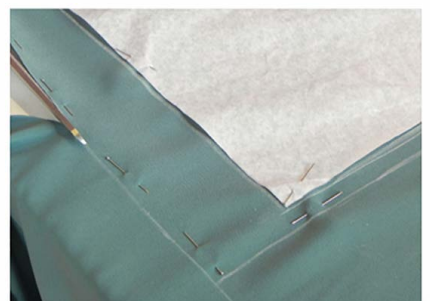


### Couper

Si les marges de couture ne sont pas comprises dans le patron et qu'elles font plus d'1cm ajoutez des épingles le long des lignes de coupe. Ceci pour éviter que vos deux couches de tissu ne glissent l'une sur l'autre et que la coupe soit irrégulière.

Si vous coupez votre tissu avec un [cutter rotatif](#) et un [tapis de coupe](#), vos coupes seront bien propres. Veillez juste à bien replacer votre tissu et vos fibres droites après avoir glissé le tapis sous celui-ci.

Si vous coupez votre tissu avec des [ciseaux](#), laissez vos ciseaux le plus possible contre la table pour qu'ils glissent sur celle-ci. L'idée étant de ne pas soulever les couches de tissu pour ne pas les décaler.



## Les tissus fuyants #3

### Épingler

Les épingles ont tendance à glisser et tomber des tissus fuyants. Épinglez vos pièces en piquant les épingles deux fois dans le tissu. Elles tiendront bien mieux.



### Piquer

Pour coudre des tissus fuyants, utilisez des aiguilles fines et neuves ; idéalement du type Microtex.

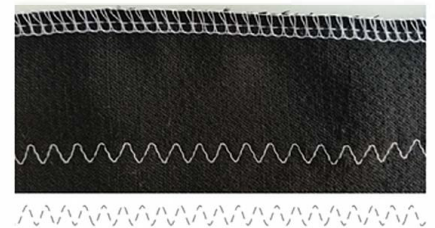
Pour les tissus fuyants, installez une nouvelle aiguille sur votre machine.

Une aiguille émoussée même très légèrement risque de blesser votre tissu.

L'idéal est une aiguille du type **MICROTEX**. Si vous n'en avez pas, une nouvelle **aiguille n°80 UNIVERSAL** conviendra également.

Le fil et la tension de fil peuvent être identiques à vos habitudes. (Fil polyester pour tout coudre. Tension entre 4 et 6.)

Pour surfiler les tissus fins, légers et souples, vous pouvez utiliser le point zigzag interrompu ou une surjeteuse.



Pour assembler des pièces, vous pouvez utiliser le point droit de base de votre machine d'une longueur de 2.5.

### Arrêter les coutures

Habituellement, vous arrêtez vos coutures en faisant un aller retour en début et fin de couture. Cet arrêt peut tirer et faire grimacer les tissus fuyants.

Pour éviter cela, faites vos noeuds à la main :

Faites votre couture sans point d'arrêt (aller retour) mais en laissant au moins 5 cm de fil au début et à la fin de la couture.

Sous l'ouvrage, tirez sur le fil qui vient de la canette pour faire ressortir le fil du haut. Lorsqu'une boucle apparaît, tirez sur le fil à l'aide d'une épingle. Vous avez ainsi fait passer les deux fils du même côté de l'ouvrage.

Nouez les fils à la main en faisant 2 ou 3 noeuds. Coupez les fils à 5 mm des noeuds.

